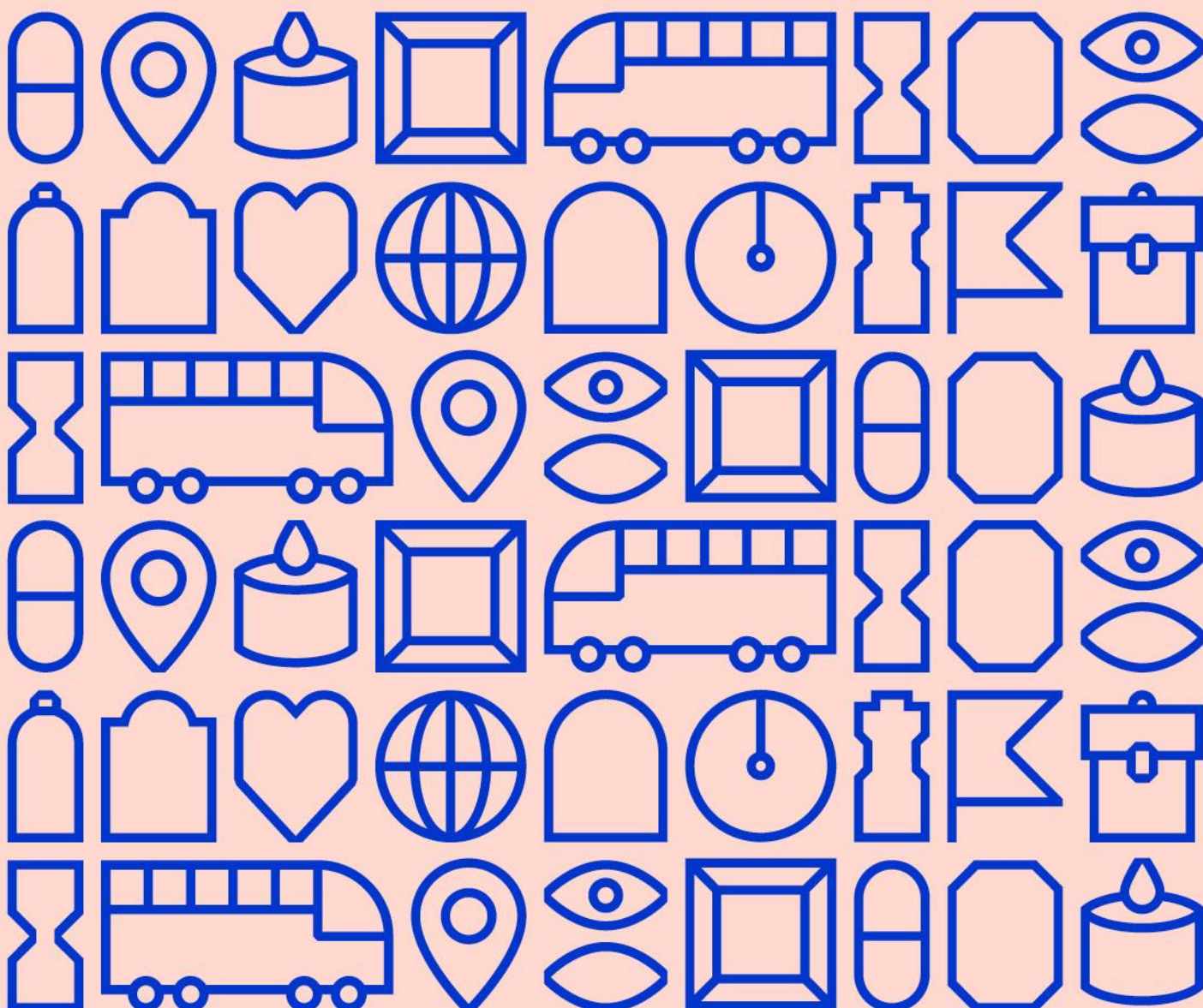




Széchenyi-kastély, Nagycenk

REFORMKOR (1825/1830-1848)





Nemzeti Emlékezetpedagógiai
Program

Széchenyi-kastély, Nagycenk

REFORMKOR (1825/1830-1848)

„Jöjj el, lásd meg, éld át!”

BUDAPEST, 2024



Tartalom

1. Bevezető	2
2. Előkészítő óravázlat	5
3. Helyszíni feladatok.....	9
a. Nyomkeresés	9
b. Képes krónika	11
c. Helyszíni kvíz / Tudáspróba.....	12
d. Drámapedagógia.....	13
4. Tanórai utófeldolgozás	14
5. Forrásjegyzék	17
6. Melléklet.....	18
Helyszíni feladatok	19
Nyomkeresés	19
Képes krónika	23
Helyszíni kvíz / Tudáspróba.....	32
Drámapedagógia	36
Tanórai utófeldolgozás.....	45



1. Bevezető

Mit kell tudni a programról?

A Nemzeti Emlékezetpedagógiai Program (NEP) azért jött létre, hogy lehetőséget nyújtson a köznevelésben tanuló diákok számára Magyarország nemzeti- és történelmi emlékhelyeinek megismerésére. Az egyes emlékhelyekre kidolgozott programok során a résztvevő osztályok előbb tanórai keretek között felkészülnek az adott emlékhely történetéből, majd egy napos látogatást tesznek az emlékhelyre. A látogatás során – a program részeként kidolgozott – helyben elvégezhető feladatok megoldásával (pl. nyomkeresés, képes krónika, stb.), élményt adó módon ismerik meg az adott emlékhely jelentőségét. A kirándulás után, ismét tanórai keretek között tudják elkészített projektfeladataikat bemutatni, illetve az emlékhely témájában készített, érettségi típusú feladatok megoldásával megszerzett tudásuk is ellenőrizhető. Az egyes emlékhelyekhez készített programcsomagok jól illeszkednek az iskolai tantervi követelményekhez, így kiválóan alkalmasak a törzsanyag kiegészítésére, elmélyítésére, mélységelvű témafeldolgozásra.

A program részei, lebonyolítása

Előzetes felkészülés (1-2 tanóra): a NEP oldaláról letölthetők az előzetes felkészülés anyagai: a felkészítő óra óraterve, valamint a hozzá mellékelt ppt. Ezt a történelemtanár kollégák maguk tudják megtartani tanórai keretek között. Miután feldolgozták a szakmai-tartalmi kérdéseket, érdemes a helyszínen elvégzendő feladatokat is átbeszélni, valamint megalakítani a leendő csoportokat.

Látogatás az emlékhelyen (1 napos kirándulás): amennyiben egy múzeum vagy más intézmény működteti az emlékhelyet, úgy szükséges előtte egyeztetni az intézménnyel. A programban résztvevő helyszínek már ismerik a NEP-et, így szükség esetén tudnak segíteni. A megérkezés után az első feladat a „nyomkeresés” melynek során a diákok csoportosan, a program részeként megadott térképvázlat és a hozzá tartozó feladványok segítségével kutatják végig az emlékhelyet. Második feladatként célszerű a „képes krónikát” elkészíteni (párhuzamosan a nyomkereséssel) – ennek során a csoportokba szerveződött diákok az emlékhely előre megadott legfontosabb, legszebb részeit felkeresik és egy-egy kis videóban némi magyarázattal megörökítik. Később ezt egységes videóvá szerkesztik, melyet majd a látogatást követő tanórán tudnak bemutatni. Ezek után következhet a „tudáspróba”, mely egy klasszikus tesztelés kvízsor. Ennek megoldása jól összegzi, illetve ismétli át az emlékhely fontos tudnivalóit. Az igazán lelkes csoportok negyedik részként drámapedagógiai feladatot is megoldhatnak, mely szintén azt a célt szolgálja, hogy minél inkább átélhető legyen az emlékhely története – a feladatot akár már a felkészítő órán ki lehet osztani, hogy minél jobban föl tudjanak rá készülni a csoportok. A program keretében megadott feladatok mellett természetesen igénybe lehet venni az adott emlékhely tárlatvezetését vagy múzeumpedagógiai foglalkozását, ugyanakkor mindez adott esetben már meghaladhatja az optimális 3-4 órás időkeretet.

Utólagos feldolgozás (1-2 tanóra): a látogatást követő történelemóra(ko)n az egyes csapatok be tudják mutatni a helyszínen fölvetett videóikból összevágott „képes krónikákat”, melyet



a tanárkollégák és az osztály többi tagja is értékelhet. Ezek után pedig immár tantermi kerek között lehet megoldani az emlékhellyel kapcsolatos ismereteket és kompetenciákat elváró érettségi típusú feladatokat, mintegy a program zárásaként.

Intézményismertető

Nagycenken található gróf Széchenyi István nyughelye. A mauzóleum és a kastély megtekintése, kiállítási anyaga élményszerűvé teszi a diákok számára a „legnagyobb magyar” korát, életét, személyét

Az tananyag elkészítésében nagy segítséget nyújtott a kastély múzeumpedagógusai közül Osváth Ádám és Pócza-Véger Zsuzsanna, akik a múzeumpedagógiai elképzeléseiket és a NŐRI program megvalósítását összehangolva várják az érdeklődő diákokat és tanáraikat.

Az alábbi tananyag feldolgozása során a tankönyvkatalogus.hu oldalon található történelem és irodalom tankönyvek nyújtanak támpontot.

Az emlékhely weboldala <https://www.eszterhaza.hu/nagycenk/> és a Facebook oldal információi mellett a szerző által készített képek, az emlékhely épületének történetét bemutató kiadvány és Széchenyi életét, családi hátterét és kéziratának egy részét tartalmazó forrásokat is felhasználtunk. (A családtörténeti anyagok biztosításáért külön köszönet illeti Vigh Tímeát)

A kastéllyal való egyeztetést követően javasoljuk, hogy mindenképpen előzetes egyeztetést követően keressék fel a helyszínt. A kapcsolatfelvételre a info@szechenyiorokseg.hu email címet biztosítják a pályázatot elnyert csoportok számára.

A kastély reprezentatív jellege miatt a látogatói naptár meglehetősen korlátozott (diplomatak látogatják, külsős csoportok felkeresik, rendezvények helyszíne is) A kiállítási anyag megtekintése kötelező a programban való részvétel szempontjából, mert a kollégák a saját ismereteiket és a Nemzeti Emlékezetpedagógiai Programban szereplő információk alapján végzik el a csoport fogadását. A kastély múzeumpedagógusai által készített egyedi múzeumpedagógiai foglalkozások közül a pályázat nyerteseinek egy programot minimum választaniuk kell.

A mauzóleum, a kastélypark, a kastély és kiállításai és az elvégzendő programok alapján egy egész napos aktivitásra készülhet a csoport.

Időbeosztás (javaslat), a kastéllyal való egyeztetést követően alakítható:

1. Mauzóleum és sírkert (45 perc)
2. Kiállítás (90 perc)
3. NŐRI-feladatok
 - a. Nyomkeresés (összesen 45 perc)
 - i. 15 perc a Mauzóleumban és a temetőben
 - ii. 30 perc a kiállításon
 - b. Képes Krónika (30 perc)
 - c. Drámajáték (15 perc)
4. Múzeumpedagógiai foglalkozás (45-60 perc)
(Mindenképpen javasoljuk egy 30-45 perces étkezési, frissítő szünet beiktatását a diákoknak, elsősorban a kastélyparkban lehet kivitelezni.)



A feldolgozás során az előzetes órán a diákok képet kaphatnak az emlékhely látnivalóiról, a saját élménypedagógiai feladataikat a szaktanárok ki tudják osztani a diákoknak, a rendelkezésükre álló információk alapján el tudják dönteni, hogy minden diák minden részfeladatot elvégez, vagy egy-egy csoport a kijelölt feladatra koncentrálnak és majd a projekt végén, az összefoglaló órán mutatja be mindenki addigi tevékenységét.

Mindenképpen javasolt a kiállítás megtekintése, a helyi múzeumpedagógiai gyakorlaton való részvétel, hiszen a múzeumpedagógus kollégák a kiállítási anyaghoz mélyebb kiegészítéseket tudnak kapcsolni, s mivel ők is ismerik a programot, a program egy-egy részét be is építik a kiállítási tevékenységekbe.



2. Előkészítő óravázlat

Hazánk történelmének kiemelkedő időszaka a nemzeti ébredés, a reformkor évtizedei, amelynek megfogalmazott értékeit közvetíteni leghitelesebben az üzeneteket megfogalmazó költő szülőhelyén – mintegy a gondolatok szülőhelyén – lehet. Nem kell mást tenni, csak ellátogatni Nagycenkre, a Széchenyi István szülőhelyére, ahol a fiatalok bebarangolhatják „legnagyobb magyar” lakhelyét, és rendhagyó élménypedagógia foglalkozás keretében ismerhetik meg hazánk egyik meghatározó családjának történetét, Széchenyit az embert és a közéleti szereplőt. Átérezhetik Széchenyi gondolatait, vívódásait és hazaszeretetének mélységét.

Ajánlott korosztály és tananyag: 7., 10-11. évfolyam; *A reformkortól Trianonig, Széchenyi, mint a reformkor elindítója*

Ajánlott időtartam: előkészítés: 1-2 tanóra; feladatok a helyszínen: 3-5 óra; lezárás: 1 tanóra

Munkamódszer és segédanyag: tanári előadás és csoportmunka ppt prezentációval; tanári ismétlő kérdések; helyszíni csoportos és egyéni feladatok; egyéni ellenőrző feladatok

Feldolgozás egyedi vonásai: Széchenyi kiemelt, egyszerre történelmi és nemzeti kultúra építő szerepe miatt javasolt a két szaktanárnak együtt feldolgozni a témát, tantárgyak közötti átjárást, projektszemléletet alkalmazva

Előkészítő óra

Tananyagvázlat	Tanári kérdések	Prezentáció
Széchenyi-család története <ul style="list-style-type: none">• Jelmondat• családfa• címer• főbb elődök bemutatása	<p>Bevezetés: Mit jelent a „Si Deus pro nobis quis contra nos” jelmondat?</p> <p>Mit gondoltok, milyen hatással lehetett ez a jelmondat Széchenyi István életére? Hogyan tudnátok ezt a jelmondatot a saját életetekre alkalmazni?</p> <p>Ha a ti családotoknak lenne egy címere és jelmondata, milyen lenne az és miért?</p> <p>Milyen szerepet játszottak a család felemelkedésében?</p> <p>Hogyan gondoljátok, milyen érzés lehetett a Széchenyi család tagjának lenni, amikor ilyen fontos szerepeket töltöttek be a történelmünkben? Tudnátok hasonlóan büszkék lenni a saját családotok történetére?</p>	<p>1-3.dia: a család története és a főbb személyek (Minden kérdésre csoportos megbeszélés, majd a válaszok összegzése) max. 15 perc mindegyik témára</p>



Tananyagvázlat	Tanári kérdések	Prezentáció
	<p>Ha a ti családokban lenne valaki, aki hasonlóan nagy szerepet játszott volna a történelemben, hogyan emlékeznétek rá?</p> <p>A képek alapján gondoljátok végig, hogy milyen lehetett a mindennapi élet ebben a környezetben?</p>	
<p>Széchenyi Ferenc</p> <ul style="list-style-type: none">• Széchenyi édesapja és történelmi szerepe• A Nemzeti Múzeum és az Országos Széchenyi Könyvtár alapítása	<p>Hogyan járult hozzá Széchenyi Ferenc a magyar kulturális élethez?</p> <p>Képzeljétek el, hogy ti vagytok Széchenyi Ferenc. Milyen érzés lehetett felajánlani a hatalmas gyűjteményt a nemzet javára? Mit ajánlanátok fel ti, ha tehetnétek valamit az országotokért?</p> <p>Milyen gyűjteményt állítanátok össze, ami a ti érdeklődési körötöknek megfelelő?</p>	5. dia
<p>A Kastély története</p>	<p>Milyen korstílusok hatottak a kastély építésére?</p> <p>Miért volt fontos az átépítés a döntéshozók számára?</p> <p>Milyen modernizációs törekvések jellemezték Széchenyi István kastélyát?</p> <p>Hogyan gondoljátok, milyen lehetett Széchenyi István számára a kastély modernizációja?</p> <p>Mit modernizálnátok a saját otthonotokban, ha tehetnétek?</p> <p>Ha lenne lehetőségetek egy történelmi épületet felújítani, melyiket választanátok és miért?</p> <p>?</p>	6. dia vita lehetőség:
<p>Széchenyi gyermek- és ifjúkora</p> <p>Arisztokrata gyermek nevelése</p> <p>Fiatalkor, személyiség formálás</p> <p>Katonai pálya</p> <p>Utazások és hatásuk a személyiségre</p> <p>Konfliktus a szülőkkel</p>	<p>Milyen életet szeretnél magadnak? Miként lehet az ember döntése boldog élethez vezető?</p> <p>Kell-e néha a vágyott cél érdekében konfliktust is vállalni?</p> <p>Hogyan befolyásolta katonai pályafutása Széchenyi életét és munkásságát?</p> <p>Mit gondoltok, milyen kihívásokkal nézett szembe Széchenyi a katonai szolgálata alatt? Ti milyen kihívásokkal találkoztok a mindennapi életben, és hogyan oldjátok meg őket?</p> <p>Ha katonák lennétek, milyen feladatokat és kihívásokat várnátok el a szolgálattól?</p>	7-8-9-10. dia



Tananyagvázlat	Tanári kérdések	Prezentáció
	<p>Számíthat-e barátokra ebben a folyamatban és kell-e neki segíteni másokat céljaik elérésében? Milyen hatással voltak Széchenyi külföldi utazásai a gondolkodására és tevékenységére? Hogyan képzelitek el Széchenyi utazásait és azok hatását a gondolkodására? Milyen utazásokat szeretnétek ti megtenni, és miért? Milyen könyveket olvastatok, amelyek nagy hatással voltak rátok? Kik voltak Széchenyi barátai?</p>	
<p>Széchenyi a férfi, férj és apa A magánemberi vonásai</p>	<p>Mit gondoltok, milyen lehetett Széchenyi és Crescence kapcsolata? Miként függ össze a romantikában a szabadság és a szerelem fogalma? Ti hogyan kezelnétek egy hasonló érzelmi helyzetet?</p>	11. dia
<p>Széchenyi elméleti munkássága Utazások (Nagy-Britannia (Anglia)-Török Birodalom végletei) Hitelfelvétel elutasítása Aviticitas (ősiség problémája) A feudalizmus helyett a kapitalizmus felé kell elmozdítani az országot. A programot is létre kell hozni hozzá. Az országgyűlések szerepe a modernizációban.</p>	<p>Ki volt Széchenyi István a reformkorban? Mik voltak a kor legfőbb történelmi és kulturális céljai Magyarországon? Miért indította el a reformelképzeléseit? Milyen országot látott követendőnek és miképpen képzelte el egy rendszerváltást? Véleményed szerint lehet-e egyedül megvalósítani ilyen nagyszabású elképzelést? Voltak-e társai, barátai, akik ebben is segítettek?</p>	12. dia
<p>Széchenyi gyakorlati tevékenységei</p>	<p>Ha a XIX. századi elmaradott Magyarországon éltek és látjátok egy másik ország példáján, miként lehetne élni, miként csoportosítanátok a reformlépéseket? Mi az alap, ami a változáshoz kell? Erre az alapra mit építenétek fel a 19.században? Ebből milyen lépések fejlődhetnek ki a jövőben? (infrastruktúra: vasút, vízhálózat, Vaskapu és humán erőforrás kapcsolatai (Magyar Tudós Társaság, Kaszinó, Lóverseny) fejlesztése</p>	13-14. dia



Tananyagvázlat	Tanári kérdések	Prezentáció
	<p>iparfejlesztés - 19. században a legkorszerűbb gazdasági ág (nehézipar, hengermalom, gőzhajó és vasút) Teljes politikai átalakulás is kell (szabadság, nemzeti lét fejlesztése) Liberalizmus és nacionalizmus együtt a nemzet érdekében</p>	
<p>A szabadságharc közben és után 1848-as miniszteri szerepe után idegrendszere miatt Döblingbe kerül és ott meghal.</p>	<p>Hogy élheti meg valaki, hogy minden szempontból sikerülnek céljai? De közben tájékozott, összefüggéseket látó emberként azt is látja, hogy milyen veszélyek leselkednek mindenre. Félhet-e attól, hogy külső körülmények meggátolják a sikert? Miként formálódott Kossuth Lajossal a viszonya? Milyen hatással járhat valaki világképére, ha majdnem 10 éves tevékenysége és az egész ország vágya egyszerre megvalósulni látszik? Hogy hathat minderre, ha azt látja az ember, hogy mindaz, amit eddig is veszélyeztetve látott, egyszerre csak külső támadás miatt elveszik? Mi történt Széchenyivel Döblingben, és mi volt az öröksége? Hogyan képzelitek el Széchenyi utolsó napjait Döblingben? Ti hogyan szeretnétek, hogy emlékezzenek rátok az utókorban? Milyen tanulságokat vonhatunk le Széchenyi életéből és halálából a mai kor számára?</p>	<p>15-16. dia</p>



3. Helyszíni feladatok

Nyomkeresés

- Csoportokat alakítunk.
- A csoportok a Széchenyi Kastélyt fedezik fel Nagycenken egy térkép segítségével, és párosítják őket a meghatározásokkal.

Képes krónika (kisfilmkészítés)

- A csoportok a településen a telefonjukkal filmfelvételeket készítenek a kiemelt helyszínekről és magukról.
- Otthon ezt megvágják, zenét vágnak alá, feliratokat készítenek.
- A záróórán a kisfilmeket bemutatják.
- A Képes krónika feladathoz négy témalehetőség tartozik. A kirándulást vezető pedagógus szabadon eldöntheti, hogy a csoportokra bízta a témaválasztást (ebben az esetben előfordulhat, hogy bizonyos témákat nem választ ki senki), illetőleg kiosztja vagy kisorsolja a feladatokat.
- A kisfilmeket (vagy a prospektust) a csoportok csak a kirándulás után tudják befejezni, ezért a munkák bemutatására már a záró órán kerül sor.

Tudáspróba

- A diákok egyénileg vagy csoportban kitöltenek egy feleletválasztós tesztet.

Drámajáték

- A diákok csoportokban egy-egy történelmi jelenetet elevenítenek fel.

a. Nyomkeresés

A diákok négy csoportba tömörülve megkeresik a rejtvényben körülírt helyszíneket. Ezt követően beazonosítják, hogy a mellékelt térképen hányas szám jelöli a megtalált tárgyat.

Előkészület: érdemes a négy csoportot előre (akár már az előkészítő órán) beosztani, amelyek azután az összes feladatot is együtt végzik el. Természetesen lehet négynél több vagy kevesebb csoportot is létrehozni, az ideális létszám 3-6 fő.

Segédanyag: térkép és kitöltendő táblázat (a tanár számára megoldások is).

A helyszínen: a csoportok a helyszínen önállóan is mozoghatnak, de egy tárlatvezetés keretében is megoldhatják a feladatokat.

Ellenőrzés: a megoldások segítségével helyben és szóban (közösén) a legérdekesebb, de időhiány esetén a táblázatokat beszédve írásban is megtörténhet.

A tanulói feladatlapot és a térképet ld. a Mellékletben.



Nyomkeresés – Megoldások

	Hol keresd?	Leírás	A tárgy, szobor, kép neve (megoldások)
1	Temető, mauzóleum	Hol láthatjuk a hit, remény, szeretet szimbolikáját?	<i>Kápolna kapuja felett</i>
2	Temető, mauzóleum	Mit olvashatunk a kriptába lefelé menet?	<i>„Voltunk, mint Ti, leszte, mint mi,”</i>
3	Temető, mauzóleum	Széchenyi István sírjától balra látható 3 ezüst babékoszorú. Ki ajánlotta fel a koszorúkat?	<i>Jászai Mari</i>
4	Temető, mauzóleum	Ki fekszik az egyetlen üvegfalú koporsóban?	<i>Széchenyi Pál érsék</i>
5	Temető, mauzóleum	Mit tartalmaz a vasláda?	<i>Egy darabot Széchenyi István koponyájából</i>
6	időszalag terem	Az időszalagon keressétek meg, hogy ki szakított a tudományban először a fajok változatlanóságának elvével?	<i>Lamarck</i>
7	időszalag terem	Mikor utazott Széchenyi először Angliába?	<i>1815</i>
8	Katonai szolgálata	Melyik csata animációja látható a kiállításon?	<i>Lipcsei</i>
9	Katonai szolgálata	Mikor bocsájtották el Széchenyit a szolgálatból?	<i>1826</i>
10	Gyermekkora	Ki volt Lunkányi János?	<i>jószágigazgató</i>
11	ifjúkor	Keress példát Széchenyi által olvasott könyvek közül francia és magyar nyelvű kiadványra!	<i>Francia: Montesquieu Magyar: Zalán futása</i>
12	ifjúkor	Melyik kiadvány volt megtalálható majdnem minden magyar nemes könyvtárában?	<i>Corpus Iuris Hungaricus</i>
13	ifjúkor, utazások	Ki volt Széchenyi legfőbb útitársa külföldi útjai során?	<i>Wesselényi Miklós</i>
14	ifjúkor, utazások	Kinek az aláírása készíthető el a kiállításon Széchenyi és Wesselényi nevének kívül?	<i>Andrássy György / Károlyi György</i>
15	Közösségi élet, ifjúkor	Keress meg, hogyan mutatták meg legyezővel, hogy „Sajnálom!” rajzold le	



16	Reformkor	Hogy szerepel Cziráky Antal a kiállításon? Milyen a tekintete?	<i>szemből</i>
17	Lánchíd	A Lánchíd alapkőletétele című képen hol helyezkedik el Petőfi Sándor?	<i>hátsó sorban</i>
18	Gyakorlati tevékenység	Melyik angol régióból hozta el Széchenyi a 4-es vetésforgó ötletét?	<i>Norfolk</i>
19	Gyakorlati tevékenység	Mi volt a neve az első magyar gőzhajónak?	<i>Carolina</i>
20	Gyakorlati tevékenység	Melyik magyar költőről neveztek el hajót a kiállításon?	<i>Kisfaludy</i>
+1	Családi élet	Milyen célra használtak egy kiállított tárgyat a gyerekek számára?	<i>betűk oktatására</i>

b. Képes krónika

A diákok csoportokban a telefonjuk segítségével filmfelvételeket készítenek, amelyekből később, otthon pár perces kisfilmet vágnak össze. Ha nem tudnak vagy nem szeretnének kisfilmet csinálni, készítsenek helyben fényképeket, és ezekből állítsanak össze egy prospektust. A prospektust Word formátumban, de prezentációként (PowerPoint, Canva vagy akár Prezi segítségével) is elkészíthetik.

Előkészület: A Képes krónika feladathoz négy témalehetőség tartozik. A kirándulást vezető pedagógus szabadon eldöntheti, hogy a csoportokra bízta a témaválasztást (ebben az esetben előfordulhat, hogy bizonyos témákat nem választ ki senki), illetőleg kiosztja vagy kisorsolja a feladatokat.

A Képes krónika feladatot célszerű már az előkészítő órán kiosztani a diákoknak, hogy legyen idejük gondolkodásra, ötletelésre. Ebben az esetben a diasor segítségével megtartott előadásból is tudatosan ki tudják szűrni a hasznos információt.

Segédanyag: feladatlap. Abban az esetben, ha a diákok szabadon választhatnak témát, a dokumentumban szereplő kétoldalas feladatleírás minden csoportnak kiosztható.

Ellenőrzés: a kisfilmeket (vagy a prospektust) a csoportok csak a kirándulás után tudják befejezni, ezért a munkák bemutatására már a záró órán kerül sor. Mivel egyedi alkotásokról van szó, a feladathoz nem tartozik egységes feladatlap. A szóbeli értékelésnél érdemes figyelembe venni, hogy a kisfilm vagy prospektus mennyire szakszerű, informatív, esztétikus (adott esetben humoros), illetve mennyire csapatmunka eredménye.

A feladatokat ld. a Mellékletben.



c. Helyszíni kvíz / Tudáspróba

A diákok egyénileg vagy csoportjaikban megoldanak egy 25 kérdésből álló feleletválasztós tesztet az előkészítő órán és a kirándulás során szerzett ismereteik alapján.

Előkészület: el kell dönteni, hogy a tudáspróbát a diákok egyénileg vagy a korábbi feladatokhoz kialakított csoportokban oldják meg.

Segédanyag: feladatlap (a tanár számára megoldólap is).

A helyszínen: a kiosztott feladatlapokat a diákok kitöltik (amennyiben ezt a feladatot már digitalizálták, akkor az erre létrehozott alkalmazás segítségével online is kitölthető). Fél órát szánjunk rá.

Ellenőrzés: a megoldások segítségével helyben és szóban a legérdekesebb, de időhiány esetén a feladatlapot javíthatjuk is. (Amennyiben a feladatlapot már digitalizálták, akkor a megoldás kérdésenként, az idő lejártával automatikusan megjelenik, és az alkalmazás az eredményt is számolja).

Időkeret: A feladat megoldása nagyjából fél órát vesz igénybe.

A feladatlapot ld. a Mellékletben.

Megoldások

1. b) Főhadnagy
2. c) Franz Anton Pilgram
3. a) Hitel
4. b) 200 km
5. b) Aranygyapjas-rend
6. a) Kossuth Lajos
7. b) 1849
8. a) Bronz
9. b) Angolpark
10. b) 1825
11. a) 1825
12. c) 4
13. c) Nagy-Britannia (Anglia)
14. d) Seilern
15. b) Nyugati oldal
16. a) Olajágot
17. b) A Lánchíd megnyitása



18. b) Jászai Mari

19. b) 1842

20. a) Széchenyi Pál

d. Drámapedagógia

A diákok csoportokban egy-egy, a Széchenyi Kastélyhoz kapcsolódó történelmi jelenetet elevenítenek fel.

Előkészület: a feladatokat már az előkészítő órán célszerű kiosztani annak érdekében, hogy a diákok a bevezető órán elhangzó ismereteket beépíthessék a drámajátékba, megírassák a dialógusokat, elkészíthessék a kellékeket, végiggondolhassák azt, hogy milyen öltözetet viseljenek a jelenet során, stb. A kirándulást szervező tanár is segíthet a csoportoknak abban, hogy kialakítsák az eljátszani kívánt jelenet koncepcióját. Hasonlóan a 2. feladathoz, a pedagógus itt is szabadon dönthet arról, hogy kiosztja a feladatot a csoportok számára, sorol vagy szabad választási lehetőséget biztosít.

Segédanyag: feladatlap az eseményekkel, a fontosabb háttér-információkkal, instrukciókkal és a szerepekkel.

A helyszínen: a csoportok az előadásra külön-külön készülnek fel. A jelenet végső formába öntéséhez felhasználják azokat az információkat, amelyeket az esetleges tárlatvezetések vagy a történelmi séta során szereznek meg.

A felkészülést követően a csoportok előadják az egyes jeleneteket.

Ellenőrzés: mindenképpen helyben és szóban is kell értékelni. Kiemelendő szempont a történelmi hűség, a kreativitás és a csapatmunka.

A kiosztandó feladatokat ld. a Mellékletben.



4. Tanórai utófeldolgozás

- A kisfilmek bemutatása, majd értékelése
- Az esetleg elkészült mémek bemutatása és értékelése
- Az esetleg elmaradt értékelések (Tudáspróba, Drámajáték) pótlása
- Kompetencia alapú záró feladatok megoldása és értékelése

A tanórai utófeldolgozáshoz tartozó feladatokat ld. a Mellékletben.

Megoldások

Feladat 1: Széchenyi-család

a) Széchenyi Pál érsek

b) Széchenyi György: Püspök, esztergomi érsek

c) „Si Deus pro nobis quis contra nos?” – Ha Isten velünk, kicsoda ellenünk? Ez a jelmondat Széchenyi István kitartását és hitbéli meggyőződését tükrözi, hogy a nagy célok eléréséhez isteni segítségre és erős hittel kell rendelkezni.

d) Széchenyi István családi háttere és főnemesi származása biztosította számára a lehetőségeket és az erőforrásokat, hogy nagy hatású projekteket indítson, valamint a közéletben és politikában aktívan részt vegyen.

Feladat 2: Széchenyi István és Seilern Crescence grófnő

a) Seilern Crescence grófnő Széchenyi István szerelme és későbbi felesége volt. Jelentős inspirációt és érzelmi támogatást nyújtott Széchenyi számára.

b) Crescence támogató szerepe és közös céljaik, mint például az önnemesítés és Magyarország jólétének előmozdítása, erősítették Széchenyi elkötelezettségét a reformok és a közéleti tevékenység iránt.

c) A medallion jelmondata: „Csak az önnemesítés és Magyarország jóléte legyen a cél, mely bennünket egyesít.” Ez a jelmondat Széchenyi céljait tükrözi, hogy személyes fejlődésével és közéleti tevékenységével a nemzet javát szolgálja.

d) Crescence érzelmi támogatása és inspirációja segítette Széchenyi szellemi fejlődését és kitartását a közéleti célok elérésében.

e) Széchenyi és Crescence házassága után is erős maradt a köztük lévő érzelmi és szellemi kötelék, ami tovább segítette Széchenyi közéleti tevékenységeit.



Feladat 3: Széchenyi István elméleti munkái

Megoldások:

- a) Mert az ősiség akadályozta a birtokok adásvételét.
1351 óta az ősiség az, ami fenntartja a feudális rendszert Magyarországon
- b) Birtokait szeretne volna modernizálni a 10000 Ft-os hitellel, de elutasították.
- c) Mert ha bárki vehet birtokot, megszűnik a feudalizmus alapja a kiváltságos és
- d) Kapitalizmust
- e) Anglia / Nagy-Británia

Feladat 4: Széchenyi István gyakorlati munkái I.

a)

1: Lánchíd megépítése

2: vasútépítés

- b) A Lánchíd összekötötte Buda és Pest városát, ezzel elősegítve a gazdasági és társadalmi fejlődést.
- c) Széchenyi előmozdította a gőzhajózást és a vasútépítést Magyarországon.
- d) Széchenyi gyakorlati munkái, mint a Tisza szabályozása, növelték a mezőgazdasági termelést és elősegítették az ipar fejlődését.
- e) Széchenyi gyakorlati tevékenységei hozzájárultak a modern infrastruktúra kialakításához, ami elősegítette a polgári társadalom fejlődését.

Feladat 5: Széchenyi István gyakorlati munkái II.

- a) Széchenyi korszerűsítette a kastélyt fürdőszobával és vízöblítéses illemhellyel, valamint egy csatlakozó szárnyat építtetett.
- b) Széchenyi külföldön szerzett tapasztalatai alapján vezette be a modern technikai vívmányokat a kastélyban.
- c)



1: barokk

2: klasszicista

d) A kastély modernizációja Széchenyi elkötelezettségét tükrözi a haladás és az innováció iránt, hogy lépést tartson a korszerű európai trendekkel.

e) A kastély fontos központja volt a család életének, itt alakította ki Széchenyi a lakrészét, könyvtárát és dolgozószobáját, ami elősegítette munkásságát és tevékenységeit.



5. Forrásjegyzék

A fenti tananyag feldolgozása során a tankonyvkatalogus.hu oldalon található történelem és irodalom tankönyvek nyújtanak támpontot.

Felhasznált irodalom: wikipedia és a kiállítás teljes anyagának szövege. A levéltári forrást Vigh Tímea biztosította számomra.

6. Melléklet



Helyszíni feladatok

Nyomkeresés

Fedezzétek fel a Széchenyi-kastély neves kiállítási tárgyait a térkép és a leírások segítségével!

- Alkossatok négy csoportot az előzetesen megbeszéltek szerint! Minden csoport kap egy térképet és egy kitöltendő táblázatot.
- Induljatok el a csoportotokkal különböző irányokban, és keressétek meg a térképen jelölt pontokat!
- Párosítsátok az egyes pontoknál talált tárgyakat a táblázatban szereplő leírásokkal: írjátok be a táblázatba a nevüket és a helyük sorszámát!
- Jól figyeljétek meg a műtárgyakat, mert a későbbi feladatokban is lesz róluk szó!

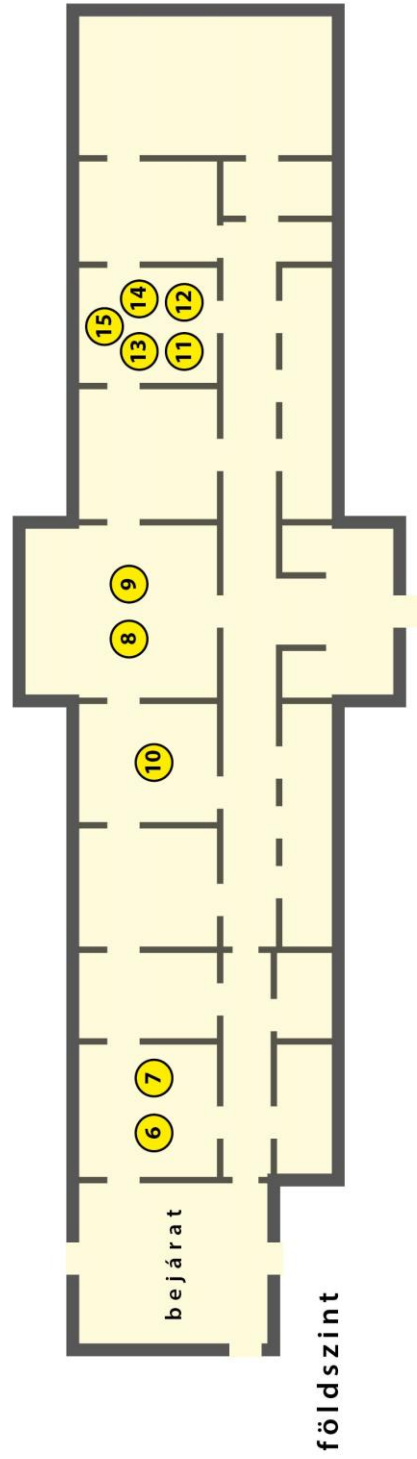
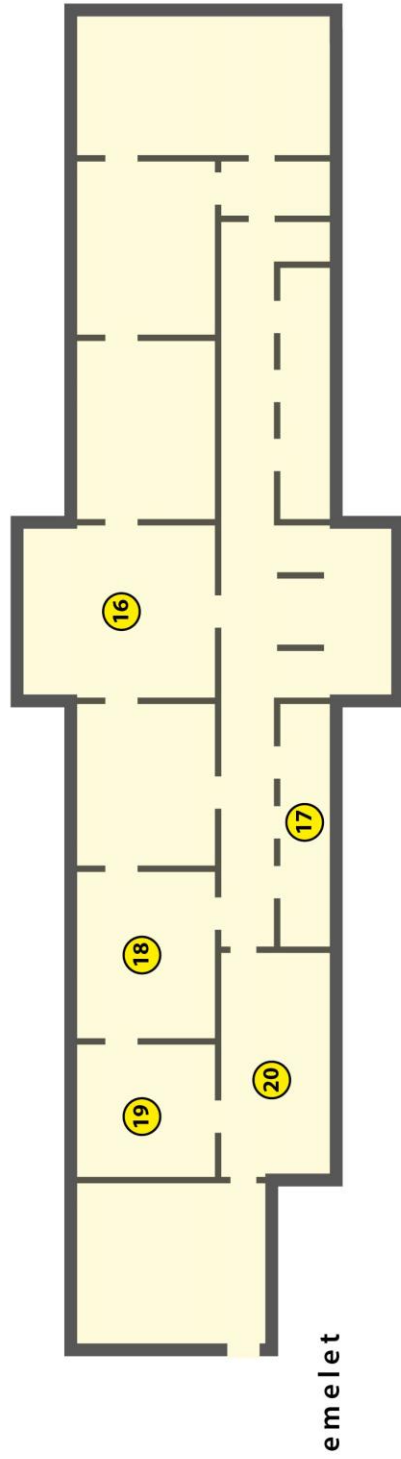
	Hol keresd?	Leírás	A tárgy, szobor, kép neve (megoldások)
1	Temető, mauzóleum	Hol láthatjuk a hit, remény, szeretet szimbolikáját?	<i>Kápolna kapuja felett</i>
2	Temető, mauzóleum	Mit olvashatunk a kriptába lefelé menet?	<i>„Voltunk, mint Ti, lesztek, mint mi,”</i>
3	Temető, mauzóleum	Széchenyi István sírjától balra látható 3 ezüst babékoszorú. Ki ajánlotta fel a koszorúkat?	<i>Jászai Mari</i>
4	Temető, mauzóleum	Ki fekszik az egyetlen üvegfalú koporsóban?	<i>Széchenyi Pál érsek</i>
5	Temető, mauzóleum	Mit tartalmaz a vasláda?	<i>Egy darabot Széchenyi István koponyájából</i>
6	időszalag terem	Az időszalagon keressétek meg, hogy ki szakított a tudományban először a fajok változatlanóságának elvével?	<i>Lamarck</i>
7	időszalag terem	Mikor utazott Széchenyi először Angliába?	<i>1815</i>
8	Katonai szolgálata	Melyik csata animációja látható a kiállításon?	<i>Lipcsei</i>
9	Katonai szolgálata	Mikor bocsájtották el Széchenyit a szolgálatból?	<i>1826</i>
10	Gyermekkora	Ki volt Lunkányi János?	<i>jószágigazgató</i>
11	ifjúkor	Keress példát Széchenyi által olvasott könyvek közül francia és magyar nyelvű kiadványra!	<i>Francia: Montesquieu Magyar: Zalán futása</i>
12	ifjúkor	Melyik kiadvány volt megtalálható majdnem minden magyar nemes könyvtárban?	<i>Corpus Iuris Hungaricus</i>



13	ifjúkor, utazások	Ki volt Széchenyi legfőbb útitársa külföldi útjai során?	Wesselényi Mik- lós
14	ifjúkor, utazások	Kinek az aláírása készíthető el a kiállításon Széchenyi és Wesselényi nevének kívül?	Andrássy György / Károlyi György
15	Közösségi élet, ifjúkor	Keresd meg, hogyan mutatták meg legyezővel, hogy „Sajnálom!” rajzold le	
16	Reformkor	Hogy szerepel Cziráky Antal a kiállításon? Milyen a tekintete?	szemből
17	Lánchíd	A Lánchíd alapkőletétele című képen hol helyezkedik el Petőfi Sándor?	hátsó sorban
18	Gyakorlati tevékenység	Melyik angol régióból hozta el Széchenyi a 4-es vetésforgó ötletét?	Norfolk
19	Gyakorlati tevékenység	Mi volt a neve az első magyar gőzhajónak?	Carolina
20	Gyakorlati tevékenység	Melyik magyar költőről neveztek el hajót a kiállításon?	Kisfaludy
+1	Családi élet	Milyen célra használtak egy kiállított tárgyat a gyerekek számára?	betűk oktatására



Nagycenk
Széchenyi István Emlékmúzeum





<ol style="list-style-type: none">1. bejáratí tér2. idővonal3. A Széchenyi család fölemelkedése4. Széchenyi Ferenc5. Széchenyi István gyerekkora6. Széchenyi a katona7. Az önművelő Széchenyi8. A fiatal Széchenyi barátságai9. Széchenyi szerelmei10. Kápolna11. Sekrestye	<ol style="list-style-type: none">18. Lánchíd műhely19. Oldalkarzat20. Otthon Pest-Budán21. A modernizáció fókusza22. Széchenyi és a reformországgyűlések23. Lánchíd – városegysítés, országsegysítés24. Lánchíd25. Ipar és mezőgazdaság26. Vasúti és vízi közlekedés27. Al-Duna és Tisza szabályozás28. Utazás Széchenyi korában
---	---



Képes krónika

A rendelkezésekre álló időkeret maximum 15 perc!

Készítsetek kisfilmet a kiállítás alapján. Széchenyi életének, elméleti, gyakorlati tevékenységének egy-egy részletét kell a helyszínen feldolgozni, dramatizálni. Ha technikailag nehézséget jelent a filmkészítés, hozzatok létre egy prospektust, ebben az esetben egy képregény formában elkészített megoldás lehet a legideálisabb a megadott helyszín anyagából!

De természetesen kreatív osztályok csoportjai akár Canva plakátot is alkothatnak az adott témával kapcsolatban, de akár a prospektus, képregény, Canva-plakát megoldást választják, az értékelő órán elő kell adni, be kell mutatni a kész alkotást. A filmek esetében ezt megnézik az osztály tagjai és megbeszélik tanári irányítással a feldolgozás sikerességét.

Előkészület: az osztály adottságait, érdeklődését figyelembe véve el kell dönteni, hogy minden csoport minden helyszínt feldolgoz-e, vagy minden csoport csak egy-egy helyszínrre készül fel, illetve, képes-e kisfilmet készíteni, vagy inkább egy statikus, digitális prospektus létrehozása lehet a cél?

A felvételt előkészíteni lehet otthoni kisebb kutatómunkával, a szerepek meghatározásával. Ki lesz a narrátor, mit fog mondani. Ki(k) lesznek a szereplők egy rövid párbeszéd vagy vita erejéig, milyen érveket hangoztatnak. Kik lesznek a kiállításon a kiállított anyag feldolgozói, akik beépítik a látott képi, szöveges információkat a kisfilmbe.

A feladatokat a szaktanár egy sorsolással is kiadhatja a diákoknak vagy ismerve a csoport szerkezetét, érdeklődési körét, célzottan is kijelölheti, kinek, mit kell elvégeznie-

Azaz egy vegyes, dokumentarista jellegű filmet készít minden témával kapcsolatban az adott csoport.



Feladat 1: Széchenyi György és Pál érsek élete

- **Téma:** Széchenyi György és Pál érsek élete
- **Mit kell keresniük:** Keressétek meg a Széchenyi-család kiállítási családfáját és Széchenyi György koronázási beszédének kéziratát.
- **Szerepek:**
 - **Narrátor:** Mutatja be a családfát és ismerteti a koronázási beszéd fontosságát.
 - **Széchenyi György:** Mesél a püspöki és érseki szerepéről, valamint a család felemelkedéséről.
 - **Széchenyi Pál:** Beszél a Rákóczi-szabadságharc idején betöltött közvetítő szerepéről.



Feladat 2: Széchényi Ferenc és a Nemzeti Múzeum alapítása

- **Téma:** Széchényi Ferenc és a Nemzeti Múzeum alapítása
- **Mit kell keresniük:** Keressétek meg Széchényi Ferenc portréját és a Nemzeti Múzeum alapításához kapcsolódó tárgyakat.
- **Szerepek:**
 - **Narrátor:** Mesél Széchényi Ferenc életéről és a Nemzeti Múzeum alapításának jelentőségéről.
 - **Széchényi Ferenc:** Ismerteti döntését a gyűjtemény felajánlásáról és annak hatásairól.
 - **Múzeum képviselője:** Beszél a gyűjtemény jelentőségéről és a múzeum későbbi fejlődéséről.



Feladat 3: A Nagycenk-i kastély modernizációja

- **Téma:** A Nagycenk-i kastély modernizációja
- **Mit kell keresniük:** Keressétek meg a kastély terveit és a modernizációhoz kapcsolódó tárgyakat (pl. fürdőszoba, vízöblítéses illemhely).
- **Szerepek:**
 - **Narrátor:** Ismerteti a kastély modernizációjának okait és folyamatát.
 - **Széchenyi István:** Mesél a külföldön szerzett tapasztalatokról és azok alkalmazásáról a kastélyban.
 - **Hild Ferdinánd:** Beszél az építészeti tervekről és a modernizáció megvalósításáról.



Feladat 4: Széchenyi katonai pályafutása

- **Téma:** Széchenyi katonai pályafutása
- **Mit kell keresniük:** Keressétek meg Széchenyi katonai egyenruháját és a lipcsei csatához kapcsolódó dokumentumokat.
- **Szerepek:**
 - **Narrátor:** Mutatja be Széchenyi katonai pályafutását és a lipcsei csatában betöltött szerepét.
 - **Széchenyi István:** Mesél a katonai élményeiről és a katonai szolgálat hatásairól az életére.
 - **Katonatárs:** Beszél a közös élményekről és a katonai szolgálat nehézségeiről.



Feladat 5: Széchenyi és Seilern Crescence grófnő kapcsolata

- **Téma:** Széchenyi és Seilern Crescence grófnő kapcsolata
- **Mit kell keresniük:** Keressétek meg a Crescence grófnő portróját és a közös emlék-tárgyakat (pl. medallion).
- **Szerepek:**
 - **Narrátor:** Ismerteti Széchenyi és Crescence kapcsolatának történetét és jelentőségét.
 - **Széchenyi István:** Mesél a kapcsolat érzelmi és közéleti hatásairól.
 - **Seilern Crescence:** Beszél a közös életről és a támogatásról, amit Széchenyi számára nyújtott.



Feladat 6: Széchenyi elméleti tevékenységei

- **Téma:** Széchenyi elméleti tevékenységei
- **Mit kell keresniük:** Keressétek meg Széchenyi elméleti munkáinak példányait és a hozzájuk kapcsolódó kéziratokat.
- **Szerepek:**
 - **Narrátor:** Ismerteti Széchenyi legfontosabb elméleti műveit és azok hatását.
 - **Széchenyi István:** Mesél a művek keletkezésének körülményeiről és motivációjáról.
 - **Kritikus:** Beszél az elméleti munkák fogadtatásáról és kritikáiról.



Feladat 7: Széchenyi gyakorlati tevékenységei

- **Téma:** Széchenyi gyakorlati tevékenységei
- **Mit kell keresniük:** Keressétek meg a Lánchídhöz, a gőzhajózáshoz és a Tisza szabályozásához kapcsolódó tárgyakat és dokumentumokat. (Előkészületként otthon is lehet készíteni egy papír Lánchidat vagy a makett fotóját kinyomtatva a kiállítási helyszínen összevetve a valódi makettel)
- **Szerepek:**
 - **Narrátor:** Ismerteti Széchenyi legfontosabb gyakorlati projektjeit és azok jelentőségét.
 - **Széchenyi István:** Mesél a gyakorlati projektek megvalósításának nehézségeiről és eredményeiről.
 - **Mérnök:** Beszél a technikai megvalósításokról és a projektek hatásairól.



Feladat 8: Széchenyi barátai és kortársai

- **Téma:** Széchenyi barátai és kortársai
- **Mit kell keresniük:** Keressétek meg a Széchenyi barátaihoz és kortársaihoz kapcsolódó portrékat és levelezéseket.
- **Szerepek:**
 - **Narrátor:** Ismerteti Széchenyi legfontosabb barátait és kortársait.
 - **Széchenyi István:** Mesél a barátokkal való kapcsolatáról és közös munkáikról.
 - **Barát:** Beszél a barátság és a közös munka jelentőségéről és hatásáról.

Feladat 9: Széchenyi élete Döblingben

- **Téma:** Széchenyi élete Döblingben
- **Mit kell keresniük:** Keressétek meg Széchenyi Döblingben töltött éveinek dokumentumait és a hozzájuk kapcsolódó tárgyakat.
- **Szerepek:**
 - **Narrátor:** Ismerteti Széchenyi Döblingben töltött éveinek történetét és körülményeit.
 - **Széchenyi István:** Mesél az ottani életéről, gondolatairól és érzéseiről.
 - **Orvos:** Beszél Széchenyi egészségi állapotáról és a kezelésekről.



Helyszíni kvíz / Tudáspróba

Feladatlap

**Most kiderül, mire emlékeztek a bevezető órán tanultakból és a helyszínen látottakból!
Válasszátok ki a helyes megoldást!**

Az első 5 kérdést a Mauzóleum és a temető területén kell keresnetek. A maradék 15 kérdést a kiállításon.

Alkossatok 4 vagy 5 csoportot. Minden csoport figyelmesen hallgassa a tárlatvezetést, mert értékes segítséget kaphat a válaszokhoz. A tárlatvezetést követően fél órátok van a kérdés-sor teljes kitöltésére. A meghatározások segítségével írjátok be a táblázatba a megoldásokat!

Jól figyeljétek meg a kiállítás anyagát, az apró részleteket, mert később is lesz róluk szó!

1. Keresd meg azt a festményt, amelyen Széchenyi István látható katonai egyenruhában. Milyen rangot viselt ezen a festményen?

- a) Főhadnagy
- b) Százados
- c) Őrnagy
- d) Hadnagy

2. Találd meg a nagycenki kastély alaprajzát. Melyik építész tervezte az átépítését Széchenyi Ferenc idején?

- a) Hild József
- b) Pollack Mihály
- c) Franz Anton Pilgram
- d) Ybl Miklós

3. Keress egy korabeli újságot, amely Széchenyi István gazdasági reformjairól számol be. Melyik gazdasági művéről szól a cikk?

- a) Hitel
- b) Stádium
- c) Világ
- d) Kelet népe

4. Találd meg azt a térképet, amely a Tisza szabályozása előtti és utáni állapotokat mutatja. Hány kilométerrel rövidült a Tisza hossza a szabályozás után?

- a) 100 km
- b) 200 km
- c) 300 km
- d) 400 km



5. Keresd meg Széchenyi Ferenc portróját. Milyen kitüntetést visel a portrén?

- a) Vaskereszt
- b) Aranygyapjas-rend
- c) Koronázási érem
- d) Magyar Érdemrend

6. Találj egy levelet, amelyet Széchenyi István írt egy másik híres magyar politikusnak. Kinek írta a levelet?

- a) Kossuth Lajos
- b) Deák Ferenc
- c) Batthyány Lajos
- d) Eötvös József

7. Keresd meg a Széchenyi lánchídról készült korabeli fényképet. Melyik évben készült a híd?

- a) 1839
- b) 1849
- c) 1859
- d) 1869

8. Találj egy szobrot, amely Széchenyi Istvánt ábrázolja. Milyen anyagból készült a szobor?

- a) Bronz
- b) Márvány
- c) Fa
- d) Gránit

9. Keress egy metszetet a nagycenki kastélyról. Milyen stílusú park veszi körül a kastélyt?

- a) Francia kert
- b) Angolpark
- c) Reneszánsz kert
- d) Barokk kert

10. Találd meg Széchenyi István naplóját. Melyik évben kezdte el írni?

- a) 1815
- b) 1825
- c) 1835
- d) 1845

11. Keresd meg a Széchenyi István által alapított Magyar Tudományos Akadémia alapszabályait. Melyik évben alapította az Akadémiát?

- a) 1825
- b) 1830
- c) 1835
- d) 1840



12. Találj egy festményt, amely Széchényi Ferencet és családját ábrázolja a nagyecenki kastélyban. Hány gyermeke volt Széchényi Ferencnek?

- a) 2
- b) 3
- c) 4
- d) 5

13. Keresd meg azt a dokumentumot, amely Széchényi István utazásairól szól. Melyik országban szerzett tapasztalatokat a közlekedés fejlesztéséről?

- a) Franciaország
- b) Németország
- c) Nagy-Britannia (Anglia)
- d) Olaszország

14. Találj egy portrét Seilern Crescence-ről. Melyik családhoz tartozott Széchényi István felesége?

- a) Festetics
- b) Batthyány
- c) Zichy
- d) Seilern

15. Keresd meg a nagyecenki kastély tervrajzát. Melyik oldalon található a kápolna?

- a) Keleti oldal
- b) Nyugati oldal
- c) Északi oldal
- d) Déli oldal

16. Találj egy képet a Széchényi-család címeréről. Mit tart a fehér galamb a csőrében?

- a) Olajágot
- b) Babérkoszorút
- c) Szalagot
- d) Virágot

17. Keresd meg azt a festményt, amely Széchényi Istvánt és Wesselényi Miklóst ábrázolja együtt. Milyen eseményről szól a festmény?

- a) A Magyar Tudományos Akadémia alapítása
- b) A Lánchíd megnyitása
- c) Az 1848-as forradalom
- d) A Tisza szabályozása



18. Találj egy fotót Széchenyi István sírjáról. Melyik híres színésznő ajánlott fel koszorúkat a sírjára?

- a) Blaha Lujza
- b) Jászai Mari
- c) Laborfalvi Róza
- d) Fedák Sári

19. Keress egy képet a Széchenyi lánchíd alapkövetéséről. Melyik évben történt az alapkövetés?

- a) 1839
- b) 1842
- c) 1845
- d) 1848

20. Találd meg a Széchenyi család múmiáját. Melyik családtag múmiája található a nagycenki mauzóleumban?

- a) Széchényi Pál
- b) Széchényi Ferenc
- c) Széchényi Lajos
- d) Széchenyi István



Drámapedagógia

1. csoport: Széchenyi István és a Lánchíd építése



Szereplők:

- **Széchenyi István:** lelkes, eltökélt, reformer
- **Clark Ádám:** mérnök, precíz, optimista
- **Helyi földbirtokos:** konzervatív, szkeptikus, aggodalmaskodó

Szituáció: Széchenyi István és Clark Ádám egy megbeszélést tartanak a Lánchíd építésének részleteiről. A helyi földbirtokos aggódik a költségek és az építkezés hatásai miatt.

Jellemzők és érzelmi állapot:

- **Széchenyi István:** Eltökélt, hogy modernizálja Budapestet. Szenvedélyesen beszél a híd fontosságáról.
- **Clark Ádám:** Bizakodó, a műszaki részleteket magyarázza. Megpróbálja megnyugtatni a földbirtokost.
- **Helyi földbirtokos:** Szkeptikus és aggodalmaskodó. Fél, hogy az építkezés tönkreteszi a környezetet és drága lesz.

Dialógusok:

- **Széchenyi István:** "Ez a híd lesz a jövő kulcsa! Összeköti majd Budát és Pestet, és fellendíti a gazdaságot."
- **Clark Ádám:** "Technikailag megvalósítható, és a költségeket is kordában tudjuk tartani. A tervek alapján minden rendben lesz."
- **Helyi földbirtokos:** "De mi lesz a földemmel? Mi lesz, ha az építkezés tönkreteszi a termést?"



Előkészületek:

- Készítsenek egy egyszerű makettet a Lánchídról. Amennyiben szállítása nehézkes, akkor a makettet fényképezzétek le és a képet vigyétek el magatokkal. A mérnökök (akik készítették a makettet, térjenek ki a szerkezet sajátosságaira)
- Készítsenek jegyzeteket az érvek és ellenérvek listájával.
- A szereplők gyakorolják a szövegeiket, különösen figyelve az érzelmek kifejezésére.



2. csoport: Széchenyi István és a Tisza szabályozása



Szereplők:

- **Széchenyi István:** elszánt, pragmatikus, vezető
- **Mérnök:** precíz, szakértő, magabiztos
- **Helyi gazda:** aggódó, bizonytalan, konzervatív

Szituáció: Széchenyi István és egy mérnök beszélget egy helyi gazdával a Tisza szabályozásáról, amely hatással lesz a gazdák földjeire.

Jellemzők és érzelmi állapot:

- **Széchenyi István:** Eltökélt, hogy javítsa a gazdák életét. Győzködi a gazdát a szabályozás előnyeiről.
- **Mérnök:** Magabiztos, részletesen magyarázza a szabályozás technikai részleteit.
- **Helyi gazda:** Bizonytalan és aggódó. Félti a megélhetését és a földjeit.



Dialógusok:

- **Széchenyi István:** "A Tisza szabályozása biztonságot és termékeny földeket hoz majd. Csak meg kell bízunk a mérnökeinkben."
- **Mérnök:** "A tervek szerint az árterületek csökkenni fognak, és több termőföld lesz elérhető."
- **Helyi gazda:** "De mi lesz, ha elrontják? Az egész megélhetésem a földjeimtől függ."

Előkészületek:

- Készítsenek egy egyszerű térképet a Tisza szabályozása előtti és utáni állapotokról.
- A szereplők gyakorolják a szövegeiket, különösen figyelve az érzelmek kifejezésére és a technikai részletek magyarázatára.



3. csoport: Széchenyi István bohém életmódja



Szereplők:

- Széchenyi István: bohém, utazó, kicsapongó
- Széchenyi Ferenc: szigorú, komoly, aggódó apa
- Barát: bátorító, kalandvágyó

Szituáció: Széchenyi István és barátja visszatérnek egy újabb utazásról. Széchenyi Ferenc szembesíti fiát a felelőtlen életmódjával.

Jellemzők és érzelmi állapot:

- Széchenyi István: Könnyelmű és kalandvágyó. Nem érti, miért aggódik apja annyira.
- Széchenyi Ferenc: Szigorú és aggódó. Komoly célokat szeretne látni fia részéről.
- Barát: Bátorítja Istvánt a kalandokra és élményekre.

Dialógusok:

- Széchenyi Ferenc: "István, elég volt ebből a léhűtő életből! Mikor kezdesz valami komolyat az életeddel?"
- Széchenyi István: "De apám, az utazás és a tapasztalatok mind formálnak engem! Még rengeteg dolgot akarok látni és tanulni."
- Barát: "Ferenc úr, az utazásaink rengeteg élményt és tanulást hoznak Istvánnak."

Előkészületek:

- Készítsenek jegyzeteket az érvek és ellenérvek listájával.
- A szereplők gyakorolják a szövegeiket, különösen figyelve az érzelmek kifejezésére és a családi dinamika megjelenítésére.



4. csoport: Széchenyi István és Seilern Crescence megismerkedése



Szereplők:

- Széchenyi István: udvarias, elbűvölő, tisztelettudó
- Seilern Crescence: bájos, visszafogott, udvarias
- Kísérő (Crescence barátnője): figyelmes, támogató

Szituáció: Széchenyi István és Seilern Crescence találkoznak egy társasági eseményen. Mindketten vonzódnak egymáshoz, de Crescence házas.

Jellemzők és érzelmi állapot:

- Széchenyi István: Elbűvölő és tisztelettudó. Érti a vonzalmat, de tiszteletben tartja Crescence házasságát.
- Seilern Crescence: Bájos és visszafogott. Vonzza István, de hűséges akar maradni.
- Kísérő: Figyelmes és támogató. Érti a feszültséget, és próbálja segíteni Crescence-t.

Dialógusok:

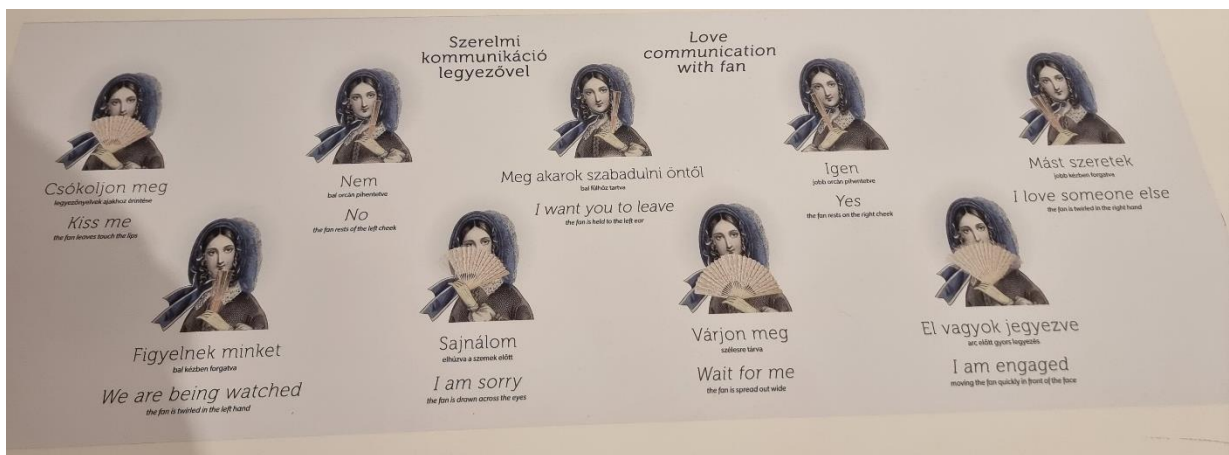
- Széchenyi István: "Ön csodálatos, Crescence. Mindig öröm találkozni Önnel."
- Seilern Crescence: "István, Ön is mindig elbűvölő. De tudja, hogy a helyzetünk bonyolult."
- Kísérő: "Talán élvezhetjük az estét anélkül, hogy túl sokat aggódnánk."

Előkészületek:

- Készítsenek jegyzeteket a beszédek fő pontjaival.
- A szereplők gyakorolják a szövegeiket, különösen figyelve az érzelmek kifejezésére és a finom utalásokra.



5. csoport: Széchenyi István és Seilern Crescence megismerkedése



Szereplők:

- Első fiú: szerelmes, félnék, bizonytalan
- Első lány: visszafogott, udvarias, de nem érdekelt
- Második fiú: magabiztos, vonzó, érdeklődő
- Második lány: figyelmes, bátor, őszinte

Szituáció: Egy társasági eseményen az első fiú szerelmet vall az első lánynak, aki visszafogottan elutasítja. A második fiú vonzalmat mutat az első lány iránt, míg a második lány érdeklődést mutat az első fiú iránt.

Jellemzők és érzelmi állapot:

- Első fiú: Félnék és bizonytalan. Szeretné megnyerni az első lány szívét.
- Első lány: Visszafogott és udvarias, de nem érdekelt.
- Második fiú: Magabiztos és vonzó. Érdeklődést mutat az első lány iránt.
- Második lány: Figyelmes és bátor. Őszintén érdeklődik az első fiú iránt.



Dialógusok:

- **Első fiú:** "Nagyon örülök, hogy itt lehetek veled. Szeretnék többet megtudni rólad."
- **Első lány:** "Köszönöm, kedves vagy, de azt hiszem, másvalakivel szeretnék beszélgetni."
- **Második fiú:** "Szívesen eltöltenék veled egy kis időt. Táncolunk?"
- **Második lány:** "Örülnék, ha felkérnél táncolni. Érdekel, hogy mi jár a fejedben."

Előkészületek:

- Készítsenek legyezőket a szereplőknek, és gyakorolják a legyező nyelvét.
- A szereplők gyakorolják a szövegeiket, különösen figyelve az érzelmek kifejezésére és a legyezők használatára.

Tanórai utófeldolgozás



Feladatlap

Feladat 1: Széchenyi-család (5 pont)

Oldd meg a feladatokat a források és ismereteid segítségével!

Források:

1. „A család Szécsénykén volt birtokos. A XVII. században emelkedett fel főnemesi rangra. Széchenyi György (1592-1695): püspök, esztergomi érsek: élete végén már 416.000 holdnyi birtokról végrendelkezett. Széchenyi Pál (1645-1710): kalocsai érsek, közvetít a Rákóczi-szabadságharc idején az uralkodó és Rákóczi között.”
2. „A Széchenyi-család címere jelmondata és családfája: Si Deus pro nobis quis contra nos? – Ha Isten velünk, kicsoda ellenünk?”

Kérdések:

a) Ki volt az az ős, akinek látható mumifikált holtteste a kriptában? (1 pont)

.....

b) Nevezze meg ki volt az a családtag, aki koronázási beszédet is mondott! (1 pont)

.....

c) Mit jelent a család jelmondata és hogyan tükrözte ez Széchenyi István életfilozófiáját? (1 pont)

d) Hogyan befolyásolta Széchenyi István életét és munkásságát családi háttere és nevelése? (1 pont)



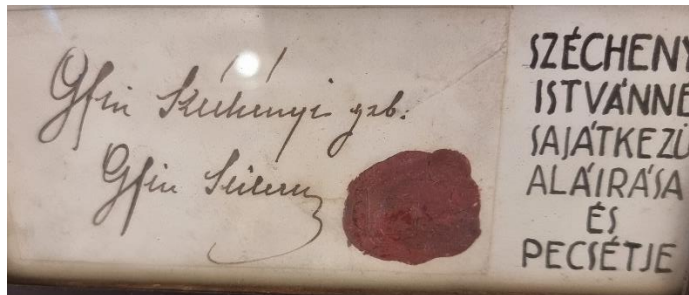
Feladat 2: Széchenyi István és Seilern Crescence grófnő (5 pont)

Oldd meg a feladatokat a források és ismereteid segítségével!

Források:

„Mi volt az? Mit gondol? Képzeld – az Ön Einsle[féle] portréjának rettenetesen rossz másolata. Viszont becsültem a jószándékot, örömet akartak szerezni nekem. Marie mindjárt kiválasztotta a legjobb helyet íróasztalomon, hogy oda helyezhessem az én szeretett barátom arcmását.” Zichy Károlyné Seilern Crescence Széchenyi Istvánnak, -1836. január 11.

„Crescence egy medallionba íratta közös jelmondatukat: „Csak az önnemesítés és Magyarország jóléte legyen a cél, mely bennünket egyesít.”



Kérdések:

- Ki volt Seilern Crescence grófnő és milyen szerepet játszott Széchenyi István életében? (1 pont)
- Hogyan befolyásolta Széchenyi és Crescence kapcsolata Széchenyi közéleti tevékenységét? (1 pont)
- Mit jelentett a medallionban szereplő jelmondat és hogyan tükrözte ez Széchenyi céljait? (1 pont)
- Milyen hatással volt Crescence Széchenyi érzelmi és szellemi fejlődésére? (1 pont)
- Hogyan alakult Széchenyi és Crescence kapcsolata a házasságkötés után? (0,5-0,5 pont)



Feladat 3: Széchenyi István elméleti munkái (5 pont)

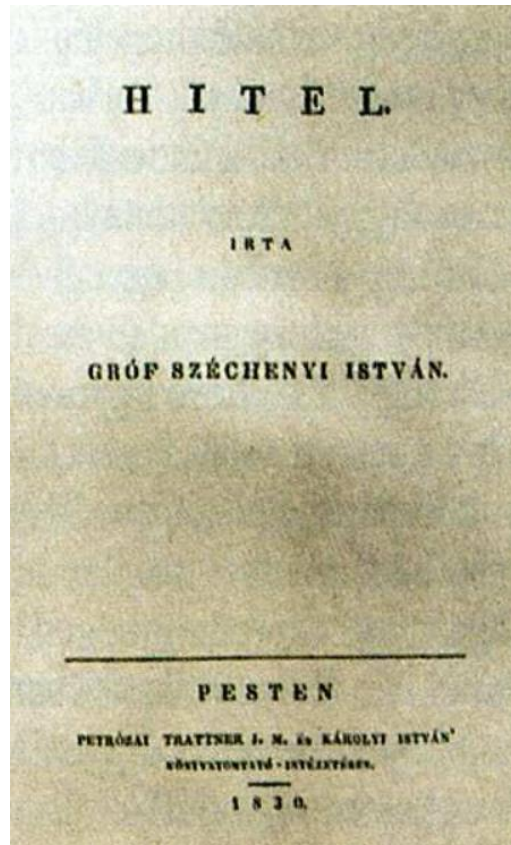
Oldd meg a feladatokat a források és ismereteid segítségével!

Források:

1. Stádium 12 pontja:

1. Hitel
2. Avicitas
3. Fiscalitas
4. Jus proprietatis
5. Törvény előtti egyenlőség
6. Törvényes pártvéd
7. A házi pénztár- és országgyűlési költségeknek mindenkitől idom szerinti viselése
8. A vizek, utak s belvámok terheinek mindenkitől egyenlő viselése s azoknak országgyűlési elrendelése
9. A monopóliumok, céhek, limitációk s egyéb ilyes intézetek örökre eltörlése
10. Magyar nyelv hivatalossá tétele
11. Helytartó Tanács általi kormányzás
12. Nyilvánosság
- 13.

2. **Hitel, 1830:** „A hitel az, amely a tulajdont értékesíti. E nélkül a tulajdon holt kincs, értéktelen, sőt teher.”





Kérdések:

a) Nevezze meg Széchenyi István „Stádium” című művében megfogalmazott 12 pontjából miért az ősiség (Aviticitas) eltörlése állt az első helyen? (1 pont)

.....

b) Miért tartotta fontosnak Széchenyi a „hitel”-t? Milyen céllal vette volna igénybe?

.....

c) A hitelképesség biztosítása miért vezet el a társadalom átalakításának programjához? (1 pont) .

.....

d) Milyen gazdasági és társadalmi berendezkedést szeretne Széchenyi elérni ezekkel a lépésekkel? (1 pont)

.....

e) Honnan, melyik ország hatására vette Széchenyi a mintát ? (1 pont)

.....



Feladat 4: Széchenyi István gyakorlati munkái I. (5 pont)

Oldd meg a feladatokat a források és ismereteid segítségével!

Források:

1. „Négyesztendei nem csekély fáradozásim után - melyekben a mennyei Gondviselés megáldott - annyira [vittem] a Buda s Pest közt építendő állóhíd ügyét hogy csak egy kicsi kell még a tárgynak oly befejezésére mely szerint törvény készülhessen - s ennek következtében híd is épülhessen [...]. Az [...] már mind a két táblán végzésbe ment hogy Buda s Pest közt állóhíd legyen azon mindenki fizessen [...]” (Levél 1835)



Kérdések:

- a) Nevezze meg Széchenyi István két jelentős gyakorlati projektjét! (0,5-0,5 pont)

1:

2:

- b) Mi volt a jelentősége a Lánchíd megépítésének Széchenyi idejében? (1 pont)

.....

- c) Hogyan járult hozzá Széchenyi a magyar közlekedés fejlesztéséhez? (1 pont)

.....



d) Milyen hatással voltak Széchenyi gyakorlati munkái a magyar gazdaságra? Nevezzen meg
egy konkrét példát! (1 pont)

.....

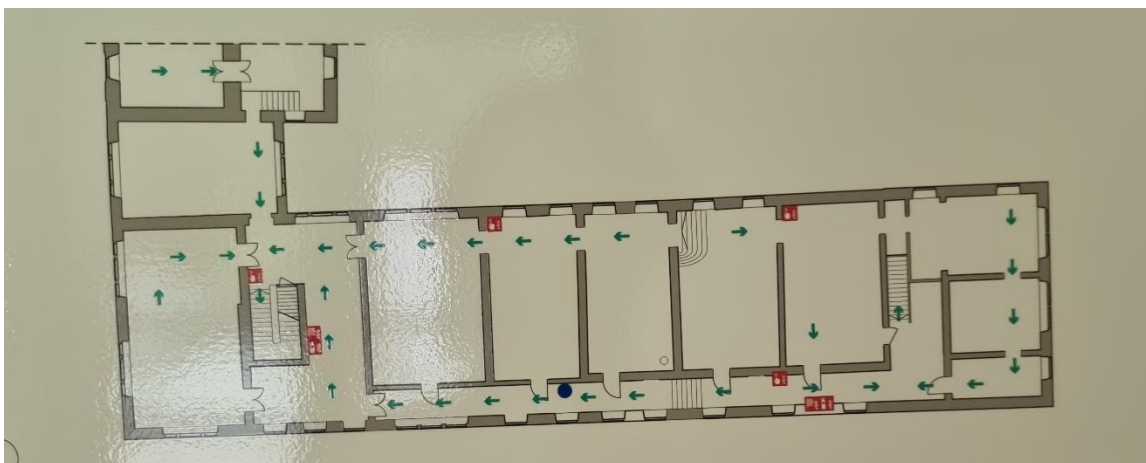
e) Hogyan segítette Széchenyi gyakorlati tevékenysége a polgári átalakulást Magyarorszá-
gon? (1 pont)

Feladat 5: Széchenyi István gyakorlati munkái II. (5 pont)

Oldd meg a feladatokat a források és ismereteid segítségével!

Források:

1. „A kastély születése és története: Széchenyi István a külföldön szerzett tapasztalatainak szellemében a kastély egyes részeinek átépítésére és korszerűsítésére Hild Ferdinánd soproni építészrt kérte fel 1834-ben. A főépület mellé egy csatlakozó szárnyat emeltetett a nyugati oldalon, ahonnan a külföldi utazások során megismert technikai vívmányok a fürdőszoba és a vízöblítéses illemhely sem maradhatott el. A gróf itt alakította ki saját lakrészét, helyezte el könyvtárát és dolgozószobáját.”





Kérdések:

a) Milyen modernizációs törekvések jellemezték Széchenyi István kastélyának átépítését? (1 pont)

b) Milyen hatással voltak Széchenyi külföldi utazásai a kastély modernizációjára? (1 pont)

c) Milyen stílusokban építették át a kastélyt? Nevezzen meg kettőt! (elemenként 0,5 pont)

1:

2:

d) Hogyan tükrözi a kastély modernizációja Széchenyi elkötelezettségét a haladás és a fejlesztés iránt? (1 pont)

e) Milyen szerepet játszott a kastély a Széchenyi család életében és munkásságában? (1 pont)